



# les zoreilles du chemin

écrivez-nous vos rêves, nous les sèmerons sur le chemin et ils deviendront des cristaux de bonheur...



Numéro Hors-série 16 Avril 2018

revue mensuelle et gratuite sur le thème du chemin de Compostelle les spécialistes de la santiagothérapie...

- pour nous faire parvenir un article, nous envoyer une photo, poster un commentaire, émettre une opinion, une rience, partager avancer une idée, pour vous un ami, pour anciens numéros,
- expé- un témoignage, pour vous abonner, désabonner, pour abonner retrouver et télécharger les

**HORS-SÉRIE**

allez sur le site [www.chemindec compostelle.com](http://www.chemindec compostelle.com) et cliquez sur "les zoreilles du chemin".

→ la reproduction de tous les articles est libre, gratuite et même fortement recommandée.

→ ✉ [zoreilles@chemindec compostelle.com](mailto:zoreilles@chemindec compostelle.com)

## Sommaire

- Nous avons testé l'Application Miam Miam Dodo
- Aperçu général
- Achat des guides
- Navigation
- Recherche des hébergements et services
- Contacter un hébergement
- Les filtres
- Distances et temps de marche
- Positionnement du pèlerin
- Se rendre quelque part
- Utilisation sans signal (hors-connexion)
- Tutorial et aide
- Conclusion
- Précisions techniques
- Installer l'Application sur un iPhone
- Installer l'Application sur un téléphone Android
- xxxxxx



Découvrez l'application en vidéo en cliquant ici : <http://bit.ly/2F82JzU>

## → Nous avons testé l'Application Miam Miam Dodo

Nous avons reçu des éditions du Vieux Crayon la dernière mouture de l'Application pour smartphones qu'ils concoctent depuis plusieurs mois en secret à destination des pèlerins branchés.

Certes ce n'est pas vraiment le rôle des Zoreilles que de faire de la promotion pour un guide virtuel du Chemin de Saint Jacques.

Mais en même temps, le rôle premier des Zoreilles est de collationner et publier les témoignages des anciens pèlerins, ainsi que les attentes des futurs pèlerins.

Et le point de vue des uns et des autres sur les possibilités des smartphones, les avis des pro-papiers et des pro-écrans, la guerre des anciens et des modernes, tout ça est quelquefois si tranché qu'il nous a paru important de faire la part des choses.

Depuis cinq siècles, depuis que le sieur Gutemberg a inventé les caractères mobiles d'imprimerie, nous tenions pour acquis que le support-papier était le seul vecteur entre la connaissance et notre cerveau reptilien.

Beaucoup d'entre nous tenaient également pour certitude, depuis les années 1900, qu'un téléphone ne pouvait servir qu'à téléphoner... Et pourtant depuis quinze ans, lequel d'entre nous ne l'a pas adopté pour photographier ses enfants ou bien éclairer sa serrure le soir en entrant ?

Mais accepter qu'un téléphone puisse remplacer un topo-guide était une autre frontière. Le geste de feuilleter un livre, de le plier, de passer d'une page à l'autre, est quelque chose qui est ancré en nous depuis l'école primaire. D'où une méfiance instinctive et grégaire envers les « liseuses » sur tablette.

Il faut donc raison garder, et explorer ces nouvelles terres du savoir avec un œil neuf, oubliant les références à notre éducation. C'est ce que nous avons fait, sans à-priori dans ce numéro Hors-série des Zoreilles. Puisse ce compte-rendu technique vous apporter un éclairage objectif sur ce qu'est une Application smartphone quand elle a vraiment été pensée par des pèlerins pour des pèlerins.



# Les zoreilles du chemin Hors-série

## → Aperçu général

A l'évidence, sitôt qu'on clique sur la petite icône, on s'aperçoit que l'Application Miam Miam Dodo est bien plus qu'une simple trace GPX posée sur un fond de carte. Tout comme son grand-frère papier, on voit qu'elle a été minutieusement conçue pour accompagner et simplifier le chemin du pèlerin.

Une journée durant, nous avons étudié point par point les différentes possibilités, gardant toujours à l'esprit la comparaison avec le Miam Miam Dodo papier.

Les fonctions régaliennes du Miam Miam Dodo sont naturellement présentes dans l'Application, notamment le tracé précis du GR 65 et des Voies du Célé et Rocamadour avec, point important, toutes les variantes et raccourcis (variante de l'abbaye de Bonneval, variante pour les propriétaires d'animaux à Nasbinals, option par le GR 6 à Estaing, raccourci d'Agnac, GR 65A dans la descente vers Caharc, écart pour aller à Vaylats, raccourci par Lhospitalet pour éviter Cahors, option par le canal à Moissac, écart pour aller à Morlanne, variante de Saint-Palais, variante par Arnéguy et Valcarlos, variante du Vieux Chemin par Çaro et Saint-Michel jusqu'à la Vierge de Biakorri, etc...).

Selon la tradition du Miam Miam Dodo, sont répertoriés l'ensemble des hébergements et services dans un fuseau de 4 km. Le tout rigoureusement à jour puisque mis à jour chaque année.

Et bien entendu, pour bien anticiper ses étapes, on retrouve les distances et les temps de marche entre les points notables. Avantage de l'Application : la vitesse de marche est paramétrable de 2 à 5 km/heure, le temps de marche étant alors recalculé automatiquement.

L'Application nous donne également les difficultés du Chemin sur chaque section. Le Chemin prend alors une couleur verte, orange ou rouge selon la rudesse des pentes. Ainsi le pèlerin crée ses propres étapes selon son rythme de marche et les dénivelés de l'itinéraire.

Gros bonus par rapport au papier : n'étant pas limitée par la place, l'Application conte généreusement la petite et la grande Histoire de tous les lieux et provinces traversés.

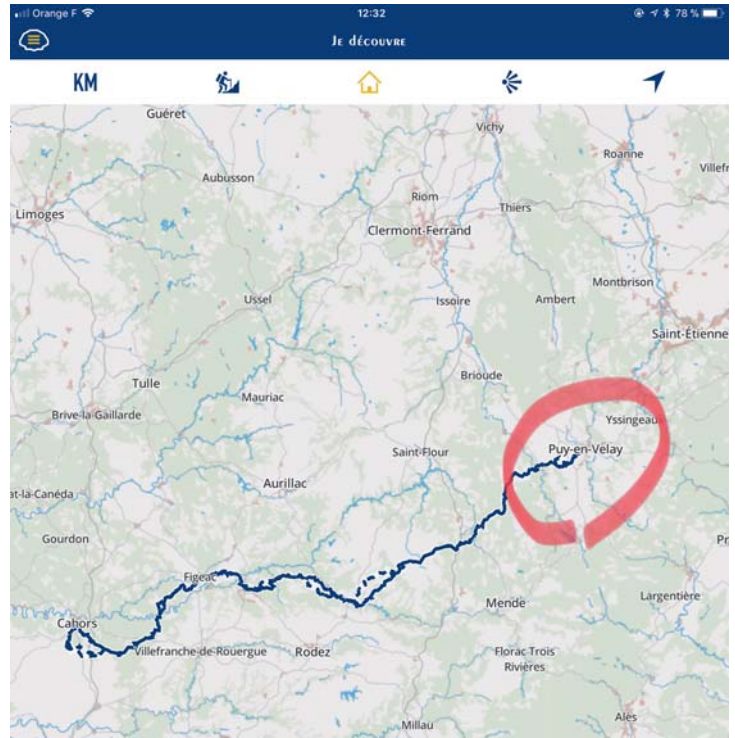
## → Achat des guides

Originalité de l'Application Miam Miam Dodo : elle possède une base gratuite, qu'on peut librement télécharger, et qui contient une foule de conseils aux futurs pèlerins.

Dans cette base gratuite existe un chapitre « Les guides ». Les trois titres aujourd'hui à la vente s'affichent (GR65 section Le Puy-Cahors, GR 65 section Cahors-Roncevaux, Voies du Célé-Rocamadour). Pour acheter un des guides, il suffit de cliquer sur la couverture. Vous êtes alors dirigé vers l'Appstore ou le Playstore, selon votre modèle de téléphone, vous payez votre écot, et le guide se télécharge en quelques minutes.

## → Navigation

Après avoir cliqué dans la petite coquille jaune et bleue, sur son smartphone, on choisit le chemin sur lequel on veut naviguer. Dans l'écran ci-après, nous avons choisi Le Puy-Cahors.

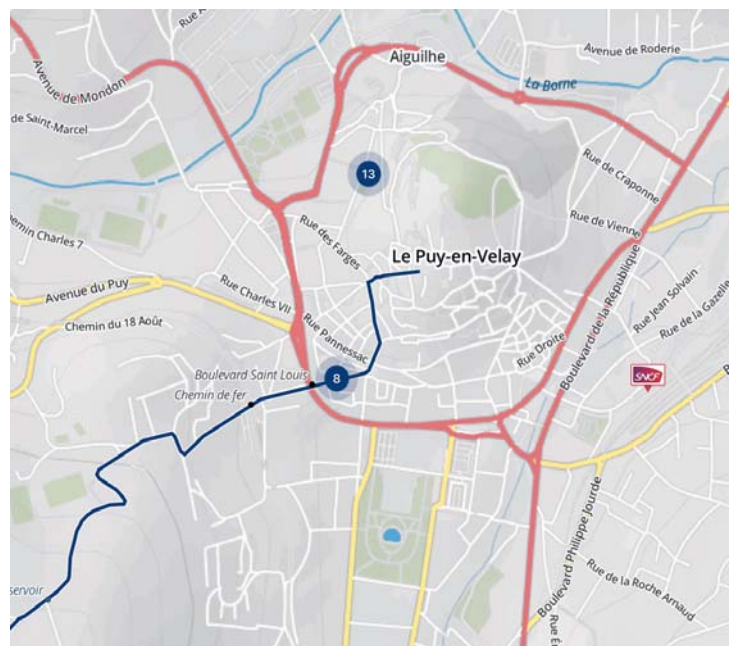


Quand le chemin apparaît, on retrouve les outils traditionnels de travail sur l'écran d'un smartphone : on fait un double-clic pour zoomer, ou bien on écarte l'image avec deux doigts. Pour aller au Puy, on double-clique jusqu'au grossissement souhaité.

Bonus astucieux : on clique sur la petite flèche bleue en haut à droite. Toutes les villes du Chemin apparaissent alors dans une liste, il n'y a plus qu'à choisir. L'Application zoome alors directement sur l'endroit sélectionné.

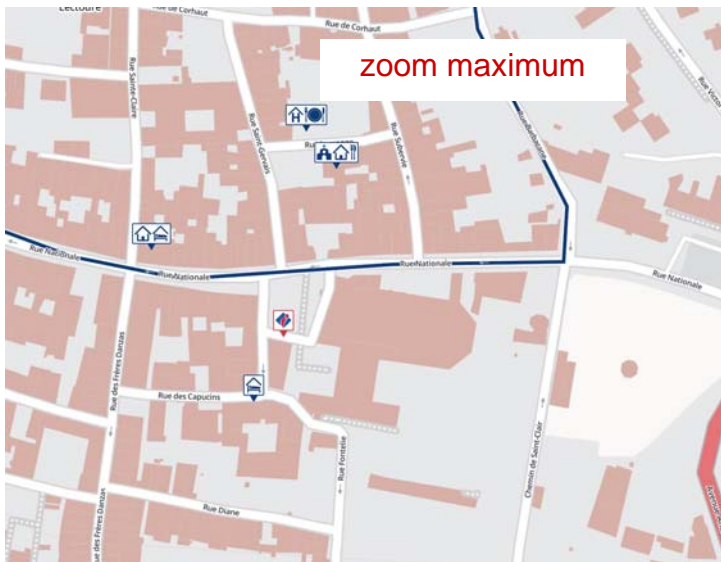
Gros avantage d'une Application smartphone par rapport au papier : on va ensuite naviguer, « survoler » le Chemin sans avoir à passer de Plan à Plan. Il n'y a plus qu'une seule image du tracé sur laquelle on se balade, simplement en balayant l'écran du doigt.

La « trace GPX » du Chemin apparaît alors en bleu, par-dessus le fond de carte, qui s'affine de plus en plus au fur et à mesure qu'on zoome. Quand on atteint le zoom maximum, la précision est celle du cadastre et on aperçoit distinctement la forme des habitations.





# Les zoreilles du chemin Hors-série



## → Recherche des hébergements et services

Au commencement il n'y a qu'une trace bleue sur une carte. Puis, à partir d'un certain grossissement, apparaissent des petits ronds bleus portant un chiffre. C'est un regroupement d'icônes.

Dans la première image, le nombre indiqué est 15. Ça signifie qu'à cet emplacement géographique, dans la ville de Lectoure, il y a 15 hébergements et services. A cette échelle, il est naturellement impossible de les différencier.



Nous allons donc continuer à zoomer. Dans cette image déjà, les hébergements et services commencent à se préciser. Mais certains sont encore trop proches les uns des autres.



Alors on zoome un peu plus. Et désormais chaque hébergement et service apparaît à son emplacement géographique précis. Les icônes, chacun les reconnaît, ce sont les mêmes que dans le Miam Miam Dodo papier.

Et on a même le nom des voies...

Pour voir le sac à dos des pèlerins dodeliner dans les ruelles, il faudra attendre un peu...



# Les zoreilles du chemin Hors-série

→ **Contacter un hébergement**



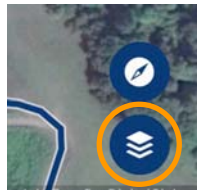
Ensuite on peut cliquer sur chaque icône pour avoir le détail de sa fiche.



**Téléphoner** : si on clique sur Appeler, le numéro de téléphone se compose.

**Courrieller** : si on clique sur Ecrire, la fonction Email se met en place.

**Favoris** : et si on clique sur Favoris, cet hébergement se retrouve dans une liste à part. Par la suite, en chemin, on pourra ainsi regrouper dans cette liste tous les endroits où on a réservé.



Revenons maintenant en arrière, lorsqu'on est sur une zone et que la cartographie nous semble insuffisante. Il suffit alors de cliquer sur le bouton « Carte », en bas à droite, et on se retrouve en montgolfière au-dessus du chemin.

Les anciens pèlerins reconnaîtront ci-dessous la grimpe dans la montagne basque, juste après la ferme-gîte de Honto, en direction de Roncevaux.



Et pour les amateurs de moyen-âge, voici la cité fortifiée de Laressingle, à une lieue de Condom. Le Chemin apparaît en pointillé car c'est un petit détour par rapport au GR 65.

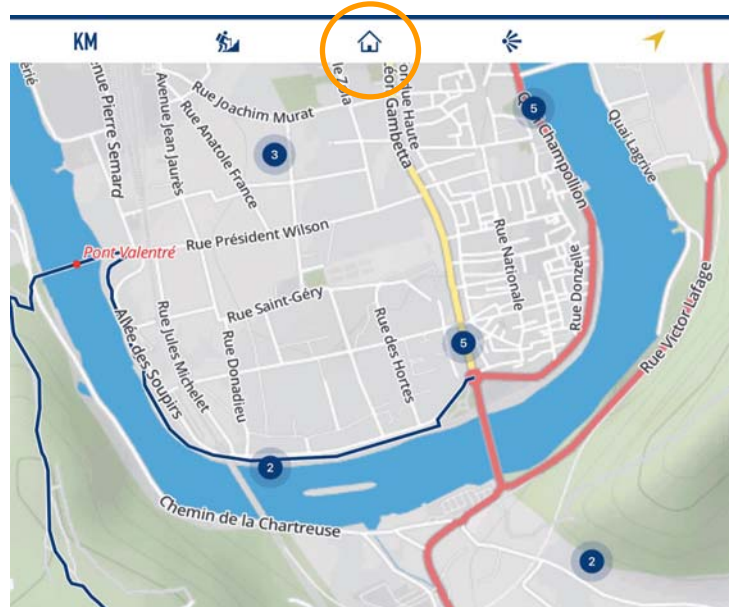
Marre de la vue aérienne, mal de l'air... On clique de nouveau sur le bouton « carte » et on retrouve le mode Cartographie.

→ **Les filtres**

Continuons l'exploration de l'Application en furetant dans une fonction bigrement intéressante : il s'agit des « Filtres » que le pèlerin peut mettre en place lors de sa recherche d'hébergements.

Il a la possibilité de sélectionner les hébergements selon certains critères : prépare le repas, seulement les gîtes d'étape, accepte les chiens, périodes d'ouverture, etc...


Prenons l'exemple de la zone sud de Cahors, où apparaissent en zoom moyen une dizaine de services. Si le pèlerin clique sur le petit bouton « Maison », en haut de l'écran, va apparaître la liste de tous les hébergements qui sont actuellement sur la surface de l'écran (voir page suivante).






## Les zoreilles du chemin Hors-série


**LISTE DES HÉBERGEMENTS**




**La Maison des Pèlerins**  
Cahors




**Gîte Saint Laurent**  
Cahors




**Gîte Simon Christophe**  
Cahors




**Auberge de Jeunesse HI Cahors - Le CHAI**  
Cahors




**Gîte Le Papillon Vert**  
Cahors



**Chambre d'hôtes Chez Pierre**  
Cahors

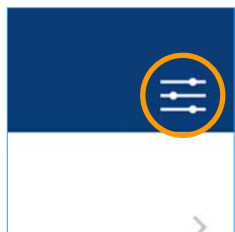


**Gîte Le Valentré**  
Cahors



**Hôtel-Rest. La Chartreuse\*\*\***  
Cahors

Dans cette liste figurent toutes les catégories d'hébergements : campings, hôtels, gîtes d'étape, accueils chrétiens, chambres d'hôtes, etc...



Pour filtrer, il faut cliquer sur le bouton en haut à droite.

Et donner ensuite ses critères de filtre, tels que définis dans l'image ci-contre.

La liste des hébergements va alors se réduire aux critères personnels du pèlerin. Tant qu'il ne modifiera pas ses critères de filtre, ou bien les dates de son Chemin s'il

marche hors-saison, seuls les hébergements correspondant à ses choix seront affichés.

**Bonus :** si on clique sur ce petit bouton « Maison » alors que tout le chemin apparaît à l'écran, au début de la navigation, alors ce sont TOUS les hébergements de la voie qui sont listés. Et le critère de filtre va s'appliquer à TOUTE la voie. C'est-à-dire que d'un seul clic, le pèlerin va obtenir l'ensemble des hébergements en Do-

**Appliquer** FILTRES

**DATE D'OUVERTURE**

Du : 1 janv. 2018

Au : 31 déc. 2018

Toute l'année

**TYPE D'HÉBERGEMENTS**

Tous les types

Gîte communal

Gîte privé

Chambre d'hôtes

Hôtel

Camping / Possibilité de camper

Monastère, accueil chrétien

Centre équestre

Auberge de jeunesse

Donativo

Abri

**SERVICES PROPOSÉS**

Avec tables d'hôtes ou repas le soir

Accès handicapés

Chiens acceptés

Ânes et chevaux acceptés

Wifi ou Internet

nativo, ou l'ensemble des chambres d'hôtes préparant le repas, ou encore l'ensemble des gîtes d'étape communaux ouvert entre le 15 février et le 8 avril, ou encore l'ensemble des hôtels acceptant les personnes handicapées et dotées du Wifi...

Là on reste scotché, ils ont pensé à tout !

### → Distances et temps de marche

Les auteurs ont divisé l'Application en deux sections : « Je découvre » et « Je marche ».

La section « Je découvre » est à utiliser avant le départ du pèlerin. Nous venons justement d'en découvrir les principales fonctionnalités. Mais il en reste une qui va bigrement aider le pèlerin dans la préparation de son voyage, et qu'on retrouve dans les deux sections : c'est le tableau des distances.

Les points notables du Chemin ont été répertoriés, les distances dûment calculées, les altitudes cotées ainsi que la difficulté de la section entre deux points.

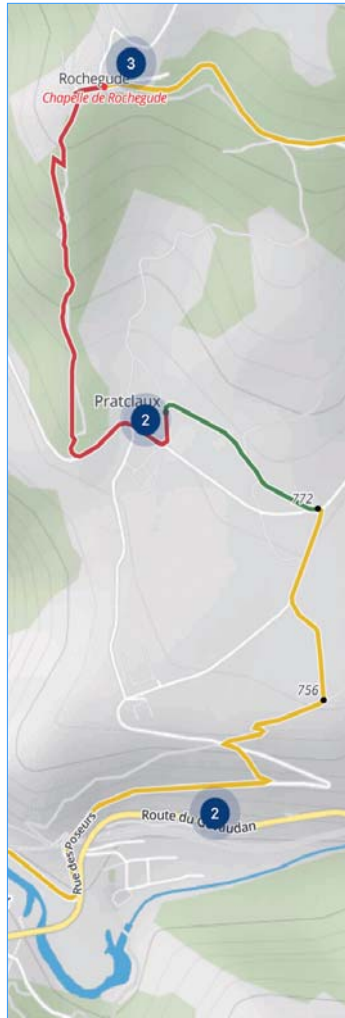
Pour obtenir cette précieuse liste et anticiper son chemin, il suffit de cliquer sur l'icône Pèlerin en haut à gauche.





## Les zoreilles du chemin Hors-série

Y	Montbonnet : alt. 1108 m Difficulté : Facile pendant 1.5 km 0h25
Y	Ruisseau : alt. 1117 m Difficulté : Moyenne pendant 1.5 km 0h25
Y	Lac de l'Oeuf : alt. 1206 m Difficulté : Facile pendant 2.3 km 0h39
Y	Le Chier : alt. 1034 m Difficulté : Difficile pendant 1.8 km 0h30
Y	St-Privat d'Allier : alt. 881 m Difficulté : Facile pendant 1.5 km 0h25
Y	Combriaux : alt. 919 m Difficulté : Moyenne pendant 1.9 km 0h32
Y	Chapelle de Rochegude : alt. 940 m Difficulté : Difficile pendant 1.3 km 0h22
Y	Pratclaux : alt. 762 m Difficulté : Moyenne pendant 2.6 km 0h44
Y	Monistrol d'Allier : alt. 599 m Difficulté : Moyenne pendant 1.4 km 0h23
Y	Chapelle de la Madeleine : alt. 680 m Difficulté : Difficile pendant 3 km 0h51
Y	Montaure : alt. 1022 m Difficulté : Facile pendant 3.6 km 1h01



Le premier figure tous les endroits où on peut trouver à boire pas trop loin.

Le second bouton figure tous les endroits où on peut trouver à manger dans les environs.

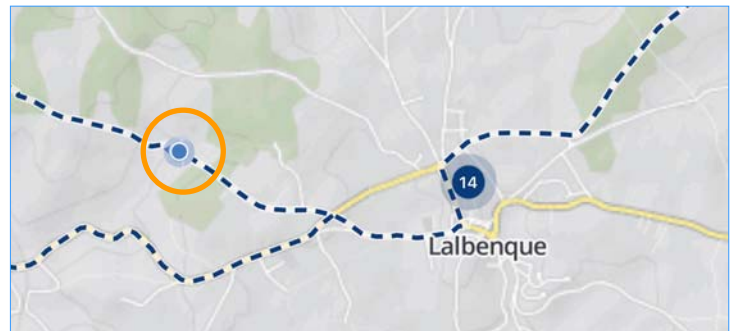
Le troisième donne les points d'intérêt : chapelles, monuments, offices de tourisme, textes historiques.

Le quatrième bouton liste les hébergements proches.

Le cinquième affiche les distances, les temps de marche, les altitudes et les difficultés.

### → Positionnement du pèlerin

Quand on est « en marche, à tout instant, grâce à la puce GPS contenue dans le téléphone, un petit symbole donne le positionnement précis du pèlerin sur la carte, ce qui permet de vérifier si on n'est pas en train de se tromper de chemin...



Et cerise sur le gâteau, à chaque fois que vous vous rapprochez d'un point d'intérêt, une notification vous sera envoyée. Plus aucun pèlerin passant près d'un monument important du chemin ne pourra en ignorer l'existence...

**Calcul du temps de marche** : en fonction de la distance, et de la vitesse de marche que vous avez paramétrée, le temps de marche est calculé automatiquement. Ainsi, à 3.5 km/heure, vous mettez 51 minutes pour parcourir les 3 km entre la chapelle de la Madeleine et Montaure. Mais si vous arpentez à 5 km/heure, vous ne mettez plus que 36 minutes.

Maintenant c'est sûr que s'il pleut, que ça glisse et que vous êtes grippé...

**Le chemin en couleur...** : et ce n'est pas fini... Quand vous quittez cette table des distances, la trace du chemin sur la carte prend des couleurs de bonheur et de pénitence : vert si c'est facile, jaune si ça chatouille un peu les mollets, et carrément rouge là où vont fleurir les plus beaux jurons. Souvenez-vous de la descente de Rochegude...

**Trop fort...** : Ils ont fait très fort au Vieux Crayon : sur une seule carte d'un petit téléphone, mettre l'itinéraire du Chemin de Compostelle, la difficulté du tracé, le temps de marche personnel du pèlerin et les hébergements où il pourrait séjourner... Mais en explorant plus loin, nous nous sommes aperçus qu'il y avait 5 boutons en haut de l'écran quand nous étions « en marche ».

### → Se rendre quelque part

Quand on est « en marche », et qu'on appelle la fiche d'un hébergement, la fonction « M'y rendre » calcule l'itinéraire pour guider le pèlerin, et lui donne la distance, le temps et la route à suivre.

C'est une fonction exclusive de l'Application Miam Miam Dodo, appelée GPS, abrégé pour « Guide Pilgrim System ».

Il n'y a plus aucune excuse pour arriver en retard le soir chez son hôte en prétextant qu'on s'est perdu...





# Les zoreilles du chemin Hors-série



### → Utilisation sans signal (hors-connexion)

Nous avons objecté que dans certaines portions du Chemin, le signal téléphonique était souvent faible, voire inexistant.

Mais les concepteurs semblent avoir pensé à tout : on peut aussi télécharger avant de partir les données dans la mémoire de son téléphone. Ainsi l'Application continuera à fonctionner même en zone blanche (image ci-contre en bas).

### → Tutoriel et aide

L'Application, aussi simple soit-elle, peut toujours dérouter certaines personnes peu habituées à la manipulation des smartphones en tant qu'outil de marche. Alors les concepteurs ont créé un tutoriel et une page d'aide pour assister le pèlerin, tant sur l'installation que sur l'utilisation.

### → Conclusion

L'Application est actuellement proposée en langue française. Mais rapidement seront mises en place les autres langues : anglais, allemand, espagnol, portugais, italien, etc... les auteurs rêvent d'y adjoindre le japonais et le coréen...

Et la suite, avons-nous demandé ? Impossible d'en savoir plus, le secret est bien gardé, mais on nous a laissé entrevoir de fantastiques possibilités, dont la mise en valeur du patrimoine local. Le Miam Miam Dodo virtuel semble bien parti sur les traces de son va-leureux aîné...

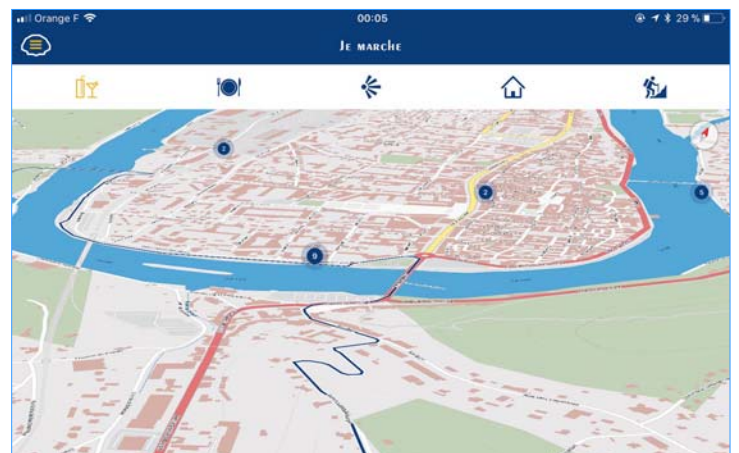
Longue vie donc à cette nouvelle aide au pèlerinage vers Saint Jacques. Et que les puristes se rassurent : il faudra toujours aller à pied à Compostelle, quel que soit le topo-guide...

*Allez, on se fait un dernier petit plaisir...*

*Pour ceux qui ont le mal de l'air à regarder la cartographie de trop haut : on pousse avec deux doigts sur l'écran, on pivote la carte pour se mettre dans l'axe du Chemin, et... on se retrouve en perspective, en descente vers Cahors par le pont Louis-Philippe.*

*Pour les disciples de Louis Mermoz, on peut faire la même chose avec la vue aérienne...*

*Une belle Appli, qu'on vous dit !*





## Les zoreilles du chemin Hors-série

### → Précisions techniques

Dans un premier temps sont mis en vente :

- la section 1 (Le Puy-Cahors) du GR 65,
- la section 2 (Cahors-Roncevaux) du GR 65,
- la Voie du Célé et la Voie de Rocamadour.

Mais les autres voies ne sont pas oubliées, elles viendront en leur temps. Le camino francés, la voie d'Arles, la voie de Vézelay, le chemin de Stevenson-chemin de Saint-Gilles auront rapidement leur Application.

Le prix d'achat est de :

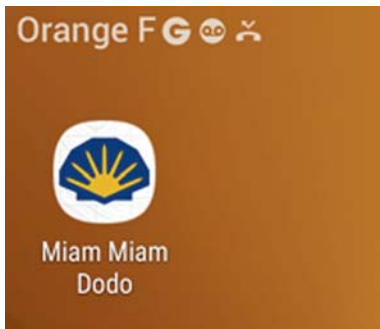
- 14.99 € pour le GR 65 section 1 ou le GR 65 section 2
- 8.99 € pour les Voies du Célé et de Rocamadour.

### → Installer l'Application sur un iPhone



- Cliquer sur l'icône AppStore
- Cliquer sur la loupe « Rechercher »
- Taper Miam Miam Dodo
- Cliquer sur Obtenir
- Donner votre mot de passe
- L'Application s'installe, attendez quelques minutes
- Quand le téléchargement est terminé, l'icône Miam Miam Dodo apparaît sur l'écran
- Cliquez dans l'icône et laissez-vous guider

### → Installer l'Application sur un téléphone Android



- Cliquer sur l'icône Play store
- Tout en haut dans le champ, taper Miam Miam Dodo
- Cliquer sur le nom de l'application Miam Miam Dodo
- Cliquer sur le bouton vert Installer
- Patientez quelques instants le temps du téléchargement
- Lorsque le bouton vert Ouvrir apparaît, cliquer dessus
- L'application se lance directement
- Vous pourrez retrouver l'application sur l'écran de votre téléphone à tout moment en cliquant sur son icône